

Fishfinder 300C

Schnellstartanleitung



Garmin International, Inc.
1200 East 151st Street,
Olathe, Kansas 66062, USA
Tel.: +1-913-397-8200 oder
+1-800-800-1020
Fax: +1-913-397-8282

Garmin (Europe) Ltd.
Liberty House
Hounsdown Business Park
Southampton, Hampshire
SO40 9RB England
Tel.: +44 (0) 870-850-1241 (außerhalb
von Großbritannien)
0808-238-0000 (innerhalb von
Großbritannien)
Fax: +44 (0) 870-850-1251

Garmin Corporation
No. 68, Jangshu 2nd Road,
Shijr, Taipei County, Taiwan
Tel.: 886-226-42-9199
Fax: 886-226-42-9099

Alle Rechte vorbehalten. Sofern in dieser Vereinbarung nichts anderes bestimmt ist, darf ohne vorherige ausdrückliche schriftliche Genehmigung durch Garmin kein Teil dieses Handbuchs zu irgendeinem Zweck reproduziert, kopiert, übertragen, weitergegeben, heruntergeladen oder auf Speichermedien jeglicher Art gespeichert werden. Garmin genehmigt hiermit, dass eine einzige Kopie dieses Handbuchs auf eine Festplatte oder ein anderes elektronisches Speichermedium zur Ansicht heruntergeladen und eine Kopie dieses Handbuchs oder der Überarbeitungen dieses Handbuchs ausgedruckt werden kann, vorausgesetzt, diese elektronische Kopie oder Druckversion enthält den vollständigen Text des vorliegenden Copyright-Hinweises; darüber hinaus ist jeglicher unbefugte kommerzielle Vertrieb dieses Handbuchs oder eine Überarbeitung des Handbuchs strengstens verboten.


Die Informationen im vorliegenden Dokument können ohne Ankündigung geändert werden. Garmin behält sich das Recht vor, Änderungen und Verbesserungen an seinen Produkten vorzunehmen und den Inhalt zu ändern, ohne Personen oder Organisationen über solche Änderungen oder Verbesserungen informieren zu müssen. Auf der Garmin-Website (www.garmin.com) finden Sie aktuelle Updates sowie zusätzliche Informationen zu Verwendung und Betrieb dieses und anderer Garmin-Produkte.

Garmin® ist eine Handelsmarke von Garmin Ltd. oder deren Tochtergesellschaften und in den USA und anderen Ländern eingetragen. Ultrascroll™ und myGarmin™ sind Marken von Garmin Ltd. oder deren Tochtergesellschaften. Diese Handelsmarken dürfen nur mit ausdrücklicher Genehmigung von Garmin verwendet werden.

Weitere Details finden Sie in der Anleitung *Wichtige Sicherheits- und Produktinformationen*, die dem Produkt beiliegt.

ERSTE SCHRITTE

Fishfinder 300C: Tipps und Kurzbefehle

- Drücken Sie, während ein beliebiger Bildschirminhalt angezeigt wird, die Taste **HOME**, um zum Home-Bildschirm zurückzukehren.
- Drücken Sie, während einer der Hauptbildschirme angezeigt wird, die Taste **MENU**, um zu den erweiterten Einstellungen zu gelangen.
- Drücken Sie kurz die  **POWER**-Taste, um die Bildeinstellungen anzupassen.

Im Handbuch verwendete Konventionen

Wenn Sie in diesem Handbuch aufgefordert werden, ein Element auszuwählen, müssen Sie entweder eine Taste drücken oder den **KIPPSCHALTER** nach oben oder unten bewegen, um das Element zu markieren, und dann auf **SELECT** drücken. Kleine Pfeile (>) im Text zeigen an, dass die Elemente in der richtigen Reihenfolge ausgewählt werden müssen. Wenn im Text beispielsweise die Folge **MENU > Zoom** steht, drücken Sie die Taste **MENU** und bewegen dann die Pfeilschaltflächen auf dem **KIPPSCHALTER** nach oben oder unten, bis **Zoom** markiert ist. Drücken Sie dann auf **SELECT**.

Direktlinks

Verwenden des Tastenfelds: [Seite 3](#)

Anpassen der Echoloteinstellungen: [Seite 6](#)

Verwenden des Bildschirms zur Echolotdarstellung: [Seite 8](#)

Verwenden des Split-Zoom-Bildschirms: [Seite 9](#)

Verwenden des Zahlen-Bildschirms: [Seite 10](#)

Verwenden des Temp.-Aufzeichn.-Bildschirms: [Seite 11](#)

Konfigurieren des Fishfinder 300C: [Seite 12](#)

Initialisieren des Fishfinder 300C: [Seite 16](#)

Anhang: [Seite 15](#)


Einschalten des Fishfinder 300C

Halten Sie die  **POWER-Taste** gedrückt, bis der Fishfinder 300C einen Signalton ausgibt, und der Home-Bildschirm angezeigt wird.




HINWEIS: Beim ersten Einschalten des Fishfinder 300C müssen Sie die Sprache, Maßeinheiten und das Farbschema auswählen ([Seite 16](#)).

So passen Sie die Hintergrundbeleuchtung an:

1. Drücken Sie kurz die  **POWER-Taste**.
2. Drücken Sie links oder rechts auf den **KIPPSCHALTER** > **SELECT**.

So passen Sie den Tag/Nacht-Modus an:

1. Drücken Sie kurz die  **POWER-Taste**.
2. Drücken Sie den **KIPPSCHALTER** nach unten, um die Tag/Nacht-Leiste zu markieren.
3. Drücken Sie links oder rechts auf den **KIPPSCHALTER** > **SELECT**.

Verwenden des Simulator-Modus

Bei nicht angeschlossenem Schwinger werden keine Daten angezeigt. Sie können den Simulator-Modus zu Übungszwecken und zum Erlernen des Umgangs mit dem Fishfinder 300C verwenden.



ACHTUNG: Im Simulator-Modus entsprechen Tiefe, Temperatur und Geschwindigkeit nicht den tatsächlichen Werten der Wassertiefe, -temperatur und Bootsgeschwindigkeit.

So schalten Sie den Simulator-Modus ein:

Wählen Sie auf dem Home-Bildschirm **Konfigurieren** > **System** > **Simulator** > **Ein**.

GRUNDFUNKTIONEN

Verwenden des Tastenfelds des Fishfinder 300C

POWER/HINTERGRUNDBELEUCHTUNG: Halten Sie diese Taste gedrückt, um den Fishfinder 300C aus- bzw. einzuschalten. Drücken Sie diese Taste, um die Hintergrundbeleuchtung und den Tag/Nacht-Modus einzustellen.

HOME: Drücken Sie diese Taste, um zum Home-Bildschirm zurückzukehren.

KIPPSCHALTER: Drücken Sie den Schalter oben, unten, links oder rechts, um Felder zu markieren und Daten einzugeben.

SELECT: Drücken Sie diese Taste, um markierte Elemente auszuwählen und auf dem Bildschirm angezeigte Meldungen zu bestätigen.

MENU: Drücken Sie diese Taste, um auf zusätzliche Einstellungen zuzugreifen oder zum vorherigen Bildschirm zurückzukehren.



Informationen zum Home-Bildschirm

Ganzer Bildschirm: Die Echolotdaten werden im Vollbild angezeigt ([Seite 4](#)).

Echolotdarstellung: Als Alternative zum Vollbild wird eine runde Echolotdarstellung mit den Echolotdaten des Schwingers angezeigt ([Seite 8](#)).

Split-Zoom: Es wird ein geteilter Bildschirm mit der normalen Grafik auf der rechten und einer in der bevorzugten Vergrößerungseinstellung angezeigten Grafik auf der linken Seite angezeigt ([Seite 9](#)).



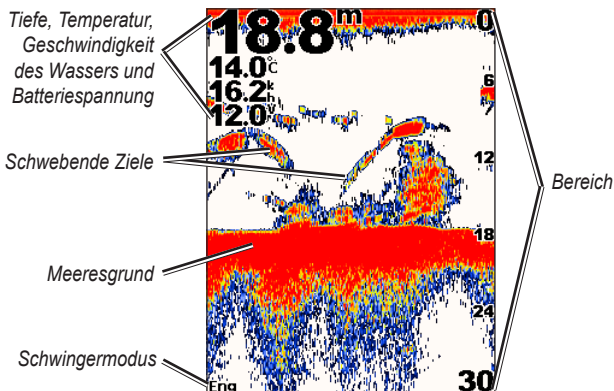
Zahlen: Öffnet eine Gruppe von Datenfeldern zur numerischen Anzeige ([Seite 10](#)).

Temp.-Aufzeichn.: Zeigt eine benutzerdefiniert einstellbare Grafik der Wassertemperatur an, sofern ein entsprechender Schwinger oder Sensor verwendet wird ([Seite 11](#)).

Konfigurieren: Konfiguration der Einstellungen des Fishfinder 300C ([Seite 12](#)).

Informationen zu „Ganzer Bildschirm“

Wählen Sie auf dem Home-Bildschirm **Ganzer Bildschirm** aus, um die Echolotdaten im Vollbild zu betrachten. Die Skala am rechten Bildrand zeigt die Tiefe erkannter Objekte von rechts nach links an. Die Farben weisen auf die relative Stärke reflektierter Signale hin. (Wenn Sie das weiße Standardfarbschema verwenden, weist die Farbe Rot auf die am stärksten reflektierten Signale hin und die Farbe Schwarz auf die am schwächsten reflektierten Signale.)



Bereich

So stellen Sie den Bereich der Tiefenskala rechts am Bildschirm ein:

Drücken Sie auf dem ganzen Bildschirm rechts oder links auf den **KIPPSCHALTER**, um die Tiefenskala einzustellen. Wählen Sie **Automatisch** aus, um den Bereich je nach Tiefe des aktuellen Standorts automatisch einzustellen.

Sie können auch vom Home-Bildschirm aus **Ganzer Bildschirm > MENU > Bereich > Manuell** auswählen. Verwenden Sie den **KIPPSCHALTER**, um die Tiefenskala einzustellen.

Gain

So stellen Sie die Empfindlichkeit (Gain) des Echolotempfängers ein:

1. Wählen Sie auf dem Home-Bildschirm **Ganzer Bildschirm > MENU > Gain**.
2. Wählen Sie **Manuell** oder **Automatisch**. Wenn Sie **Gain manuell** auswählen, drücken Sie rechts oder links auf den **KIPPSCHALTER**, um Gain zu markieren, und drücken Sie dann auf **SELECT**. Erhöhen Sie den Gain-Wert, um mehr Einzelheiten anzuzeigen. Wenn Seegangsstörungen angezeigt werden, verringern Sie den Gain-Wert.

Beam

So wählen Sie einen schmalen oder breiten Sonarwinkel-Kegel aus:

1. Wählen Sie auf dem Home-Bildschirm **Ganzer Bildschirm > MENU > Beam**.
2. Wählen Sie **Breit** oder **Schmal**. Wählen Sie **Breit**, um einen großen Bereich zu sehen. Wählen Sie **Schmal**, um Details zu sehen.

Zoom

So wählen Sie die Bildschirmvergrößerung aus:

1. Wählen Sie auf dem Home-Bildschirm **Ganzer Bildschirm > MENU > Zoom**.
2. Wählen Sie **Kein Zoom**, **2x** oder **4x**. Wählen Sie **Bottom-Lock**, um das Zoom-Fenster am Boden zu fixieren. Wählen Sie **Split-Zoom**, um zum Bildschirm Split Zoom zu wechseln ([Seite 9](#)).

Zoom-Tiefe

Die **Zoom-Tiefe** wird bei Auswahl des 2x- oder 4x-Zooms angezeigt.

So wählen Sie die Zoom-Tiefe aus:

1. Wählen Sie auf dem Home-Bildschirm **Ganzer Bildschirm** > **MENU** > **Zoom-Tiefe**.
2. Wählen Sie **Manuelle Zoom-Tiefe** oder **Automatische Zoom-Tiefe**. Wenn Sie **Manuelle Zoom-Tiefe** auswählen, drücken Sie rechts oder links auf den **KIPPSCHALTER**, um das Fenster mit der Zoom-Tiefe anzupassen, und drücken Sie auf **SELECT**.

Tiefenlinie

So verwenden Sie eine bestimmte Tiefe auf dem Bildschirm als Referenz:

1. Wählen Sie auf dem Home-Bildschirm **Ganzer Bildschirm** > **MENU** > **Tiefenlinie**.
2. Wählen Sie **Ein** oder **Aus**. Wenn Sie **Ein** auswählen, drücken Sie oben oder unten auf den **KIPPSCHALTER**, um die Tiefenlinie anzupassen. Drücken Sie dann auf **SELECT**.

Echoloteinstellungen

So ändern Sie die Echoloteinstellungen:

Wählen Sie auf dem Home-Bildschirm **Ganzer Bildschirm** > **MENU** > **Echoloteinstellungen**.

- **Farbschema:** Zur Auswahl von **Weiß** oder **Blau**. Diese Auswahl gilt auch für den Hintergrund der Echolotbildschirm.
- **Fischsymbole:** Einstellung der Art und Weise, wie das Echolot schwebende Ziele interpretiert.



Schwebende Ziele werden als Symbole mit Hintergrundinformationen angezeigt, damit die Unterscheidung zwischen Fisch und Struktur einfacher fällt.



Schwebende Ziele werden als Symbole mit Hintergrundinformationen dargestellt. Die Tiefe des Ziels wird ebenfalls zu jedem Symbol angezeigt.



Schwebende Ziele werden als Symbole ohne angezeigte Hintergrundinformationen dargestellt.



Schwebende Ziele werden als Symbole ohne angezeigte Hintergrundinformationen dargestellt. Die Tiefe des Ziels zu jedem Symbol wird angezeigt.

- **Rollgeschwindigkeit:** Die Geschwindigkeit wird eingestellt, mit der das Echolot die Anzeige von rechts nach links bewegt (**Ultrascroll**, **Schnell**, **Mittel** oder **Langsam**). Bei Verwendung eines Schwingers mit Geschwindigkeitsmessung wählen Sie **Automatisch**, um die Rollgeschwindigkeit der Anzeige automatisch an die Geschwindigkeit des Boots durch das Wasser anzupassen.

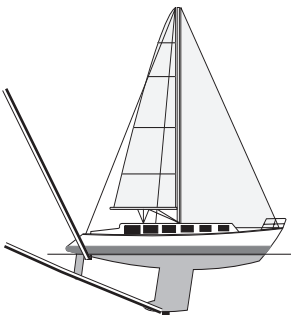
- **Oberfl.-Störgn.:** Signale ein- oder ausblenden, die aus der Nähe der Wasseroberfläche reflektiert wurden. Blenden Sie Oberflächenstörungen aus, um Bildstörungen zu verringern.
- **Weißlinie:** Das stärkste vom Boden reflektierte Signal wird markiert, um die Härte oder Weiche des Ziels besser beurteilen zu können. **Hoch:** Einstellung mit der höchsten Empfindlichkeit. Fast alle stark reflektierten Signale werden weiß markiert. Bei der Einstellung **Niedrig** werden nur die am stärksten reflektierten Signale weiß markiert.
- **Kielversatz** (nur sichtbar, wenn **kein** Geschwindigkeitsmessrad angeschlossen ist; siehe nachfolgend unter **Schwinger**, ob ein Geschwindigkeitsmessrad angeschlossen ist): Zur Eingabe der Kieftiefe gegenüber der Wasseroberfläche, sodass die Tiefe ab Kielunterkante anstatt vom Schwinger aus gemessen werden kann. Geben Sie einen positiven Wert für den Kielversatz ein. Sie können eine negative Zahl eingeben, um eine Kompensation bei einem großen Fahrzeug zu erreichen, das mehrere Fuß tief im Wasser liegt. Verwenden Sie den **KIPPSCHALTER**, um die Eingabe anzupassen, und drücken Sie dann auf **SELECT**.

Schwinger an der Oberfläche

Geben Sie eine positive Zahl (+) ein, um die Tiefe ab Kielunterkante anzuzeigen.

Schwinger an Kielunterkante

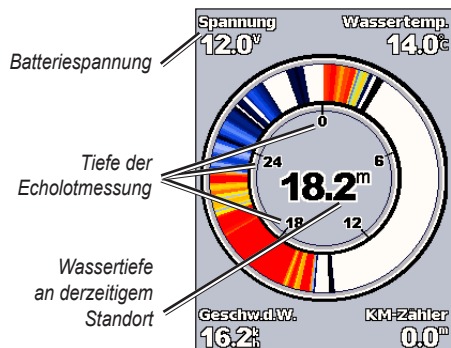
Geben Sie eine negative Zahl (-) ein, um die Tiefe ab der Oberfläche anzuzeigen.



- **Schwinger** (nur sichtbar, wenn ein Geschwindigkeitsmessrad **angeschlossen** ist): Wählen Sie **Kielversatz** aus, um die Kieftiefe gegenüber der Wasseroberfläche einzugeben. Nehmen Sie die Einstellung wie oben beschrieben vor. Wählen Sie **Geschw.d.Wasser kalibr.** aus, um einen Geschwindigkeitssensor an einem Schwinger oder ein separates Geschwindigkeitsmessrad zu kalibrieren. Folgen Sie den Kalibrieranweisungen auf dem Bildschirm.
- **Zahlen:** Wassertemperatur, die Geschwindigkeit des Wassers (wenn Sie einen Schwinger mit Geschwindigkeitssensor oder ein separates Geschwindigkeitsmessrad haben) und Batteriespannung werden angezeigt oder ausgeblendet.

Informationen zum Bildschirm „Echolotdarstellung“

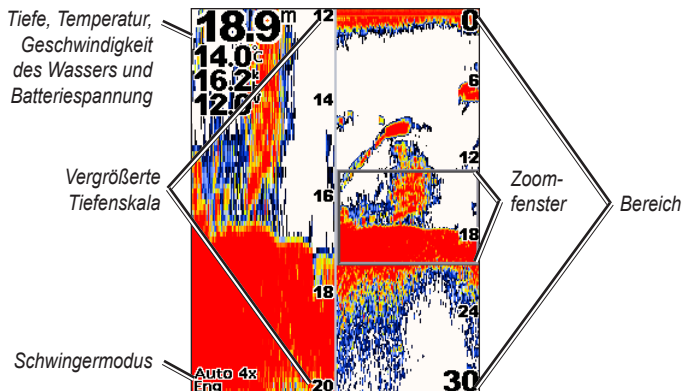
Wählen Sie auf dem Home-Bildschirm **Echolotdarstellung** aus, damit Echolotdaten in einer kreisförmigen Tiefenskala angezeigt werden. Die Skala zeigt an, was sich unterhalb des Bootes befindet. Diese Grafik in Form eines Ringes beginnt oben und führt dann im Uhrzeigersinn weiter. Die Echolot-Informationen leuchten an dem Ring auf, sobald sie von der angezeigten Tiefe empfangen werden. Die Farben weisen auf die verschiedenen Stärken der reflektierten Signale hin. (Wenn Sie das weiße Standardfarbschema verwenden, weist die Farbe Rot auf das am stärksten reflektierte Signal hin, die Farbe Blau auf das schwächste und die Farbe Weiß auf gar kein reflektiertes Signal hin.)



Drücken Sie auf **MENU**, um die Einstellungen für Bereich, Gain, Beam und Echolot zu ändern, wie ab [Seite 5](#) beschrieben.

Informationen zum Bildschirm „Split-Zoom“

Wählen Sie auf dem Home-Bildschirm **Split-Zoom** aus, um die vollständigen Echolotdaten und einen vergrößerten Bereich desselben Bildschirms anzuzeigen.



Drücken Sie auf **MENU**, um die Einstellungen für Bereich, Gain, Beam, Zoom, Tiefenlinie und Echolot zu ändern, wie ab [Seite 5](#) beschrieben.

Informationen zum Bildschirm „Zahlen“

Auf dem Zahlen-Bildschirm werden numerische Informationen anstelle einer Grafik angezeigt. Die angezeigten Informationen beruhen auf den Fähigkeiten des Schwingers.

Tiefe 18.0^m	
Wassertemp. 14.0^{°c}	
Spannung 12.0^v	
Geschw.d.W. 16.2^k	KM-Zähler 0.0^m

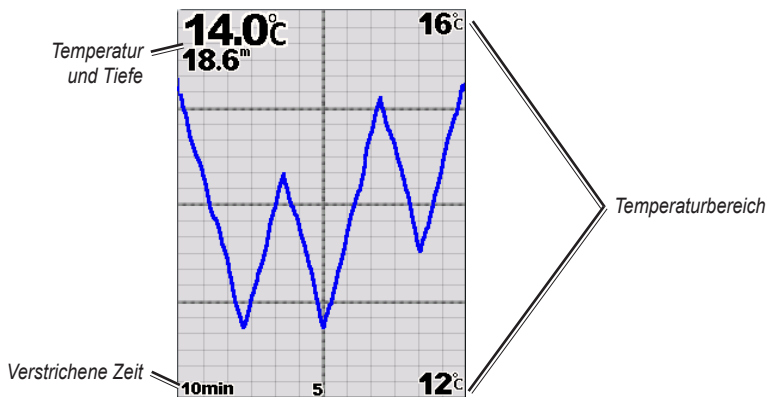
Alle Schwinger mit Echolot zeigen die Tiefe an. Schwinger mit Temperaturmessung zeigen die Wassertemperatur an. Schwinger mit Geschwindigkeitsmessung oder separate Geschwindigkeitsmessräder zeigen die Geschwindigkeit des Wassers und einen Kilometerzähler an.

So stellen Sie den Kilometerzähler auf Null zurück:

Wählen Sie auf dem Home-Bildschirm **Zahlen** > **MENU** > **km-Zähler zurücksetzen** > **Ja**.

Informationen zum Bildschirm „Temp. Aufzeichn.“

Bei Verwendung eines Schwingers mit Temperaturmessung wird auf dem Bildschirm für die Temperaturaufzeichnung eine Grafik der Temperaturmesswerte über die Zeit angezeigt. Im Zuge der eingehenden Informationen rollt die Grafik nach links.



Dauer

So stellen Sie den Zeitraum für die Grafik ein:

1. Wählen Sie auf dem Home-Bildschirm **Temp. Aufzeichn.** > **MENU** > **Dauer**.
2. Drücken Sie oben oder unten auf den **KIPPSCHALTER**, und drücken Sie dann auf **SELECT**.

So stellen Sie die Temperaturspanne für die Grafik ein:

1. Wählen Sie auf dem Home-Bildschirm **Temp. Aufzeichn.** > **MENU** > **Maßstab**.
2. Drücken Sie oben oder unten auf den **KIPPSCHALTER**, um die Temperaturspanne auszuwählen, und drücken Sie danach auf **SELECT**.

Informationen zum Bildschirm „Konfigurieren“

Dieser Bildschirm enthält Optionen zum Definieren und Anpassen universeller Einstellungen für den Fishfinder.



Alarme

So stellen Sie den Fishfinder 300C ein, damit ein akustischer Alarm ertönt:

Wählen Sie auf dem Home-Bildschirm **Konfigurieren > Alarme**.

- **Flachwasser:** Ein akustischer Alarm ertönt, wenn die Tiefe geringer als der festgelegte Wert ist. Wenn Sie **Ein** auswählen, drücken Sie oben oder unten auf den **KIPPSCHALTER**, um die Mindesttiefe auszuwählen. Drücken Sie dann auf **SELECT**.

- **Flachwasser:** Ein akustischer Alarm ertönt, wenn die Tiefe größer als der festgelegte Wert ist. Wenn Sie **Ein** auswählen, drücken Sie oben oder unten auf den **KIPPSCHALTER**, um die maximale Tiefe auszuwählen. Drücken Sie dann auf **SELECT**.

- **Fisch:** Zum Einstellen eines Alarms, der ertönt, sobald der Fishfinder 300C ein schwebendes Ziel mit den angegebenen Symbolen erkennt.



Es ertönt ein akustischer Alarm für Fische aller Größen.



Es ertönt nur ein akustischer Alarm für mittelgroße und große Fische.



Es ertönt nur ein akustischer Alarm für große Fische.

- **Wassertemperatur:** Es ertönt ein Alarm, sobald der Schwinger eine Temperatur misst, die 1,1 °C (2 °F) über oder unter der angegebenen Temperatur liegt. Wenn Sie **Ein** auswählen, drücken Sie oben oder unten auf den **KIPPSCHALTER**, um die Temperatur auszuwählen, und drücken Sie dann auf **SELECT**.
- **Batterie:** Es ertönt ein Alarm, sobald die Batterie eine vorgegebene Niedrigspannung erreicht. Wenn Sie **Ein** auswählen, drücken Sie oben oder unten auf den **KIPPSCHALTER**, um die Niedrigspannung auszuwählen. Drücken Sie dann auf **SELECT**.
- **Drift:** Es ertönt ein Alarm, sobald sich die Tiefe um den angegebenen Wert ändert. Wenn Sie **Ein** auswählen, drücken Sie oben oder unten auf den **KIPPSCHALTER**, um die Driftänderung auszuwählen. Drücken Sie dann auf **SELECT**.

Anzeige

So stellen Sie die Hintergrundbeleuchtung oder den Wechsel zwischen dem Tag/Nacht-Modus ein:

Wählen Sie auf dem Home-Bildschirm **Konfigurieren > Anzeige**.

- **Hintergrundbeleuchtung:** Drücken Sie links oder rechts auf den **KIPPSCHALTER**.

- **Tag/Nacht-Modus:** Drücken Sie unten auf den **KIPPSCHALTER**, um die Tag/Nacht-Leiste zu markieren. Drücken Sie rechts oder links auf den **KIPPSCHALTER**, um zwischen dem Tag/Nacht-Modus zu wechseln.

Echolot

So ändern Sie die Echoloteinstellungen:


Wählen Sie auf dem Home-Bildschirm **Konfigurieren > Echolot**. Ändern Sie die Echoloteinstellungen, wie ab [Seite 6](#) beschrieben.

System

So ändern Sie die Systemeinstellungen:

Wählen Sie auf dem Home-Bildschirm **Konfigurieren > System**.

- **Piepser:** Bei Alarmen ([Seite 12](#)) oder beim Drücken von Tasten ertönen akustische Signale. Wählen Sie **Aus**, **Nur Alarme** oder **Ein (Tasten & Alarme)**.
- **Simulator:** Ermöglicht die Simulation mit oder ohne Schwinger.
- **NMEA-Ausgabe:** Der Fishfinder 300C überträgt Informationen an andere NMEA 0183-kompatible elektronische Geräte.

- **Autom. Spannung-Ein:** Der Fishfinder 300C schaltet sich automatisch ein, wenn die Stromversorgung nach einem Stromausfall wiederhergestellt wird. Der Fishfinder 300C schaltet sich nicht automatisch ein, wenn er über die  **POWER**-Taste ausgeschaltet wurde.
- **Sprache:** Sie können die Anzeigesprache auswählen.
- **Systeminformationen:** Die Softwareversion und die Kennnummer des Fishfinder 300C werden angezeigt.
- **Werkseinstellungen:** Alle benutzerspezifischen Einstellungen werden gelöscht, und der Fishfinder 300C wird ausgeschaltet. Wenn Sie den Fishfinder 300C wieder einschalten, müssen Sie die Anfangseinstellungen neu konfigurieren ([Seite 16](#)).

Einheiten

So ändern Sie die Maßeinheiten:

Wählen Sie auf dem Home-Bildschirm

Konfigurieren > Einheiten.

- **Tiefe:** Wählen Sie **Fuß (ft)**, **Meter (m)** oder **Faden (fa)**.
- **Wassertemperatur:** Wählen Sie **Fahrenheit (°F)** oder **Celsius (°C)**. (Nur bei Schwingern mit Temperaturmessung.)
- **Gschw.d.Wasser:** Wählen Sie **Meilen/Std. (mph)**, **Kilometer/Std. (km/h)** oder **Knoten (kt)**. (Nur bei Schwingern mit Geschwindigkeitsmessung oder separaten Geschwindigkeitsmessrädern.)
- **Distanz:** Wählen Sie **Statute (mi)**, **Metrisch (km)** oder **Nautisch (nm)**. (Nur bei Schwingern mit Geschwindigkeitsmessung)

ANHANG

Technische Daten

Abmessungen und Gewicht

- **Größe:** 11,43 cm H × 11,43 cm B × 6,03 cm T (4 1/2" H × 4 1/2" B × 2 3/8" T)
- **Gewicht:** 9,7 oz (275 Gramm), 12,9 oz. (365 Gramm) mit Haltebügel
- **Anzeige:** 8,89 cm diagonal (3 1/2"), QVGA-Anzeige mit verstellbarer Helligkeit, 320 × 240 Pixel, 4.096 Farben
- **Gehäuse:** Vollständig abgedichtet, schlagfestes Kunststoff-Verbundmaterial, wasserdicht gemäß IEC 529 IPX7
- **Temperaturbereich:** Von -15°C bis 55°C (5°F bis 131°F)
- **Stromversorgung:** 10–33 V Gleichstrom
- **Sicherung:** AGC/3AG – 3,0 A

Echolot

- **Stromversorgung:** 150 W (RMS), 1.200 W (Spitze-Spitze)
- **Frequenz:** 80/200 kHz
- **Tiefe:** 275 Meter (900 Fuß)
(Das Tiefenmessvermögen hängt vom Salzgehalt des Wassers, von der Art des Bodens und anderen Wasserbedingungen ab.)

Einstellungen des Fishfinder 300C

Beim ersten Einschalten des Fishfinder 300C müssen bestimmte Ersteinstellungen konfiguriert werden. Diese Einstellungen müssen auch nach dem Zurücksetzen auf die Grundeinstellungen konfiguriert werden (Seite 14). Diese Einstellungen können später entweder über den Bildschirm mit den Echoloteinstellungen (Farbschema) oder den Konfigurieren-Bildschirm (Sprache und Einheiten) geändert werden.

So initialisieren Sie die Einstellungen für den Fishfinder 300C:

1. **Sprache:** Wählen Sie die Bildschirm-Dialogsprache aus.
2. **Einheiten:** Wählen Sie **Statute (mh, ft, °F)**, **Metrisch (kmh, m, °C)** oder **Nautisch (kt, ft, °F)**.
3. **Farbschema:** Wählen Sie **Weiß** oder **Blau** als Hintergrundfarbe für die Echoanzeige.
4. Wählen Sie **OK**.

Alarmer und Meldungen

Im Fishfinder 300C werden Bildschirmmeldungen verwendet, um Sie auf Betriebszustände des Gerätes aufmerksam zu machen. Drücken Sie bei einer angezeigten Meldung auf **SELECT**, um die Meldung zu quittieren und zu dem vorher angezeigten Bildschirm zurückzukehren.

Batteriealarm: Die Batteriespannung ist unter den Wert gefallen, der auf dem Bildschirm zum Batteriealarm eingegeben wurde (**Konfigurieren > Alarme > Batterie > Ein**).

Batteriespannung zu hoch: Die Eingangsspannung ist zu hoch. Der Fishfinder 300C wird in 10 Sekunden ausgeschaltet. Reduzieren Sie die Eingangsspannung auf unter 33 Volt.

Boot zu langsam für Kalibrierung: Das Boot fährt nicht schnell genug, sodass das Geschwindigkeitsmessrad keine gültige Geschwindigkeit liefert.

Spannungswert nicht messbar, da über Messbereich: Der bei der Einstellung des Batteriealarms eingegebene Spannungswert ist höher als der Spannungsmessbereich des Fishfinder 300C.

Spannungswert nicht messbar, da unter Messbereich: Der in der Einstellung des Batteriealarms eingegebene Spannungswert ist niedriger als die Spannung, bei der sich der Fishfinder 300C automatisch abschaltet.

Tiefwasseralarm: Der für den Tiefwasseralarm (**Konfigurieren** > **Alarmer** > **Tiefwasser** > **Ein**) eingestellte Wert wurde erreicht.

Drift-Alarm: Die Tiefe hat sich um den Betrag des Wertes für den Drift-Alarm geändert (**Konfigurieren** > **Alarmer** > **Drift** > **Ein**).

Wassertemperatur innerhalb (außerhalb) der Einstellungen: Die Zieltemperatur des Wassers liegt 1,1 °C (2 °F) über oder unter dem im Wassertemperaturalarm angegebenen Wert (**Konfigurieren** > **Alarmer** > **Wassertemperatur** > **Ein**). Diese Meldungen werden beim Erreichen oder Verlassen dieses Bereiches angezeigt.

Fisch-Alarm: Bei Erkennung eines Fisches wird ein Symbol angezeigt (**Seite 12**) und ein Signal ertönt (sofern aktiviert). Bei diesem Alarm wird kein Meldungsfenster angezeigt.

Flachwasseralarm: Der für den Flachwasseralarm (**Konfigurieren** > **Alarmer** > **Flachwasser** > **Ein**) angegebene Wert wurde erreicht.

Simulierter Betrieb: Der Fishfinder 300C befindet sich im Simulator-Modus.

Echlot aufgrund hoher Spannung deaktiviert. Spannung überprüfen: Die Spannung des Fishfinder 300C liegt über 20 Volt. Überprüfen Sie die Batteriespannung (**Konfigurieren** > **Zahlen**). Schalten Sie den Fishfinder 300C aus und wieder ein, um das Echlot wiederherzustellen.

Geräteausfall, Reparatur erforderlich: Es liegt eine geräteinterne Störung am Fishfinder 300C vor. Wenden Sie sich an Ihren Händler oder an den Produktsupport von Garmin, um den Fishfinder 300C reparieren zu lassen.

Schwinger nicht verbunden, Echlot abgeschaltet: Der Schwinger oder das Kabel sind nicht angeschlossen bzw. müssen repariert werden. Wurde das Schwingerkabel bei eingeschaltetem Fishfinder 300C abgeklemmt, schließen Sie das Kabel wieder an und schalten das Gerät aus und wieder ein.

Fehler im Sensor Gschw.d.Wasser: Der Geschwindigkeitssensor wird nicht erkannt. Überprüfen Sie die Anschlüsse.

Produktregistrierung

Helfen Sie uns, unseren Service weiter zu verbessern, und füllen Sie die Online-Registrierung noch heute aus. Rufen Sie hierfür unsere Website unter <http://my.garmin.com> auf. Bewahren Sie die Originalquittung oder eine Kopie an einem sicheren Ort auf.

Kontaktaufnahme mit Garmin

Setzen Sie sich mit Garmin in Verbindung, falls bei der Benutzung mit dem Fishfinder 300C Fragen auftreten. Sie erreichen den Garmin-Produktsupport in den USA telefonisch unter +1-913-397-8200 oder unter +1-800-800-1020, Montag bis Freitag, 8 Uhr bis 17 Uhr Central Time. Im Internet erhalten Sie Hilfe unter www.garmin.com/support/.

In Europa können Sie Garmin (Europe) Ltd. telefonisch unter +44 (0) 870-850-1241 (außerhalb Großbritanniens) oder unter 0808-238-0000 (nur innerhalb Großbritanniens) erreichen.

Konformitätserklärung

Garmin erklärt hiermit, dass dieser Fishfinder 300C den wesentlichen Anforderungen und weiteren relevanten Vorschriften der Direktive 1999/5/EG entspricht.

Sie finden die vollständige Konformitätserklärung auf der Garmin-Website für Ihr Garmin-Produkt unter

www.garmin.com/products/fishfinder300C.

Klicken Sie auf **Handbücher**

und dann auf den Link

Konformitätserklärung.



Software-Lizenzvereinbarung

DURCH DIE VERWENDUNG DES FISHFINDER 300C STIMMEN SIE ZU, AN DIE BEDINGUNGEN DER FOLGENDEN LIZENZVEREINBARUNG GEBUNDEN ZU SEIN. LESEN SIE DIE LIZENZVEREINBARUNG AUFMERKSAM DURCH.

Garmin gewährt Ihnen eine beschränkte Lizenz zur Verwendung der Software auf diesem Gerät (die „Software“) im Binärformat im Rahmen des normalen Betriebs dieses Geräts. Verfügungsrechte, Eigentumsrechte und geistige Eigentumsrechte an der Software verbleiben bei Garmin.

Sie erkennen an, dass die Software Eigentum von Garmin ist und durch die Urheberrechte der Vereinigten Staaten von Amerika und internationale Abkommen zum Urheberrecht geschützt ist. Weiterhin erkennen Sie an, dass Struktur, Organisation und Code der Software wertvolle Betriebsgeheimnisse von Garmin sind und dass der Quellcode der Software ein wertvolles Betriebsgeheimnis von Garmin bleibt. Sie erklären sich bereit, die Software oder Teile davon nicht zu dekompilem, zu deassemblieren, zu verändern, zurückzuassemblieren, mittels Reverse Engineering zu bearbeiten, in eine allgemein lesbare Form umzuwandeln oder ein von der Software abgeleitetes Produkt zu erzeugen. Sie verpflichten sich, die Software nicht in ein Land zu exportieren oder zu re-exportieren, das nicht im Einklang mit den Exportkontrollgesetzen der USA steht.

Aktuelle Softwareupdates (mit Ausnahme von Kartendaten) erhalten Sie während des Lebenszyklus Ihrer Garmin-Produkte kostenlos auf der Garmin-Website unter www.garmin.com.



© 2007 Garmin Ltd. oder deren Tochterunternehmen

Garmin International, Inc.
1200 East 151st Street, Olathe, Kansas 66062, USA

Garmin (Europe) Ltd.
Liberty House, Hounsdown Business Park, Southampton, Hampshire, SO40 9RB, Großbritannien.

Garmin Corporation
No. 68, Jangshu 2nd Road, Shijr, Taipei County, Taiwan

www.garmin.com

Artikelnummer 190-00864-52, Überarb. A