

HDS-5x

Kurzanleitung



Funktionstasten

HDS funktioniert weitestgehend wie andere Lowrance-Produkte. Es gibt jedoch einige Änderungen, mit denen die Bedienung noch weiter vereinfacht wurde. Lesen Sie dieses Handbuch, um sich schnell mit dem neuen Display vertraut zu machen. Weitere Details zu den hier genannten Funktionen finden Sie in der Bedienungsanleitung.



Pfeiltasten Aktiviert den Cursor auf der Sonarseite. Drücken Sie die Pfeiltasten nach oben, nach unten, links oder rechts, um den Cursor zu bewegen.

ZOUT Verkleinert die Anzeige der Sonarseite.

ZIN Vergrößert die Anzeige der Sonarseite.

EXIT Drücken Sie diese Taste, um zum vorigen Bildschirm zurückzukehren, Daten zu löschen oder Menüs zu schließen.

ENTER Drücken Sie diese Taste, um Daten zu speichern, Werte zu ändern und Menübefehle zu akzeptieren.

MENU Mit dieser Taste werden die jeweils verfügbaren Funktionen aufgerufen.

PAGES Drücken Sie diese Taste, um das Hauptmenü aufzurufen; halten Sie die Taste gedrückt um zwischen Konsolen und geteilten Bildschirmen zu wechseln.

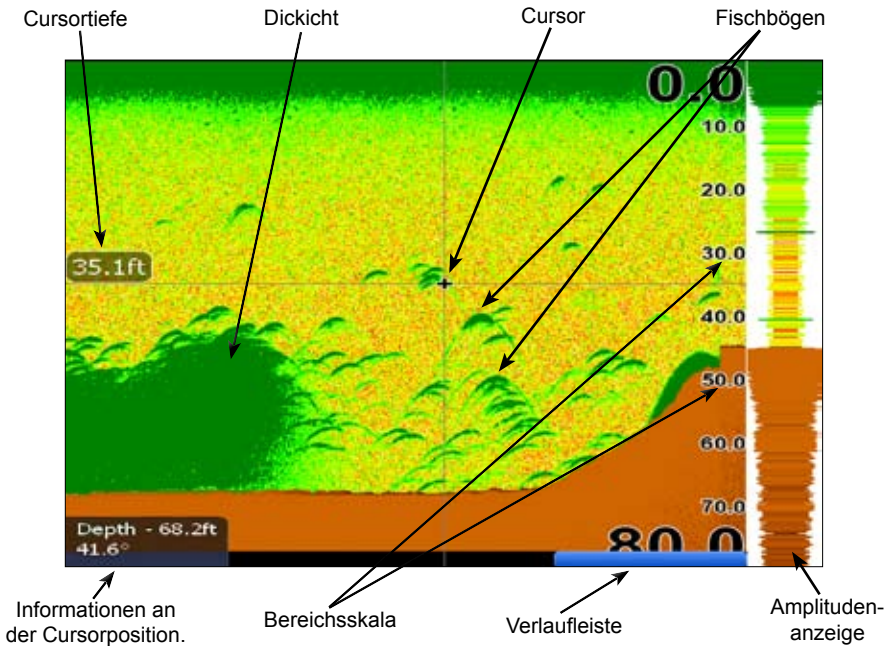
FREQ Wählt die auf der Sonarseite angezeigte Sonarfrequenz aus.

LIGHT POWER Drücken Sie diese Taste, um das Gerät einzuschalten, die Beleuchtung einzustellen oder das Gerät in den Standby-Modus zu versetzen. Um das Gerät auszuschalten, halten Sie die Taste gedrückt.

HINWEIS: Dieses Gerät wurde für den optimalen automatischen Betrieb unter den meisten Bedingungen eingerichtet. Für die Verwendung in dichtem Bewuchs oder sehr tiefem Wasser sowie in verschiedenen anderen Fischsituationen stehen Ihnen einige spezielle Fischmodus-Einstellungen zur Verfügung. Weitere Informationen erhalten Sie im Benutzerhandbuch.



Sonar



Wenn der Cursor auf dem Bildschirm sichtbar ist, verwenden Sie die Verlaufeiste, um einen Bildlauf der Sonarseite zurück durchzuführen und frühere Sonarergebnisse anzuzeigen. Wenn der Cursor sich auf dem Bildschirm befindet, zeigt das Sonar keine Sonarergebnisse in Echtzeit.

So stellen Sie Sensitivität und Farblinie ein:

1. Wählen Sie auf der Sonarseite die Taste **MENU**. Das Menü "Sonar" wird geöffnet. Wählen Sie im Menü "Sonar" die Option *Einstellen*.
2. Das Menü für die Einstellung der Sensitivität wird geöffnet. Nehmen Sie die Anpassungen mit der linken und rechten Pfeiltaste vor.
3. Um die Farblinie anzupassen, rufen Sie das Menü "Farblinie" mit den Pfeiltasten nach oben und nach unten auf. Nehmen Sie die Anpassungen mit der linken oder rechten Pfeiltaste vor.

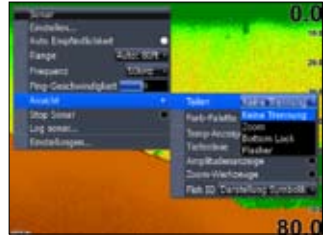
So wählen Sie auf der Sonarseite eine Farb-Palette aus:

1. Wählen Sie auf der Sonarseite die Taste **MENU**. Das Menü "Sonar" wird geöffnet. Wählen Sie im Menü "Sonar" die Option *Ansicht*, um das Untermenü "Ansicht" zu öffnen.
2. Wählen Sie im Untermenü "Ansicht" die Option *Farb-Palette*. Das Menü "Farb-Palette" verfügt über 12 Sonar-Bildschirmkategorien, z. B. Graustufen, Nachtsicht und Eissicht.



So wählen Sie die Ansicht "Zoom", "Bottom Lock" oder "Flasher" aus:

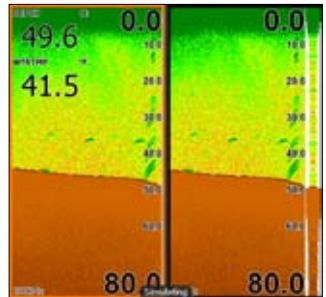
1. Wählen Sie auf der Sonarseite die Taste **MENU**. Das Menü "Sonar" wird geöffnet. Wählen Sie *Ansicht*, um das Untermenü "Ansicht" zu öffnen.
2. Wählen Sie im Untermenü "Ansicht" die Option *Teilen*, um das Menü "Teilen" anzuzeigen. Die Optionen für den Bildschirm "Teilen" sind: *Keine Trennung*, *Zoom*, *Bottom Lock* und *Flasher*.



- **Keine Trennung** – der gesamte Sonarbildschirm wird angezeigt
- **Zoom** – das Display wird in einen zweifachen Zoom links und eine normale Sonaransicht rechts aufgeteilt
- **Bottom Lock** – das Display wird in einen zweifachen Zoom links und eine normale Sonaransicht rechts aufgeteilt. Hierbei wird der Grund permanent auf dem Bildschirm angezeigt.
- **Flasher** – das Display wird in ein Flasher-Sonar links und eine normale Sonaransicht rechts aufgeteilt

So können Sie zwei Frequenzen gleichzeitig anzeigen und kontrollieren:

1. Drücken Sie die Taste **PAGES**, um den Seitenbildschirm aufzurufen. Wählen Sie in den Sonaroptionen des Bildschirms die geteilten Seiten + *Sonar*.

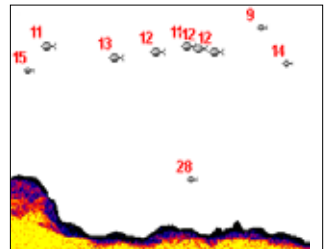


Fisch-ID

Zeigt Fisch-Echos als Fischsymbole anstelle von Fischbögen mit oder ohne Tiefen.

So wählen Sie Fisch-ID-Symbole und Tiefen aus:

1. Wählen Sie auf der Sonarseite die Taste **MENU**. Das Menü "Sonar" wird geöffnet. Wählen Sie *Ansicht*. Das Untermenü "Ansicht" wird geöffnet.
2. Wählen Sie im Untermenü "Ansicht" die Option *Fisch-ID*, um die Menüliste "Fisch-ID" zu öffnen. Wählen Sie im Menü "Fisch-ID" die Option *Darstellung Symbolik*, und drücken Sie **ENTER**, um Fischsymbole anzuzeigen. Um Fischsymboltiefen anzuzeigen, wählen Sie *Tiefe*. Um beide anzuzeigen, wählen Sie *Beide*.

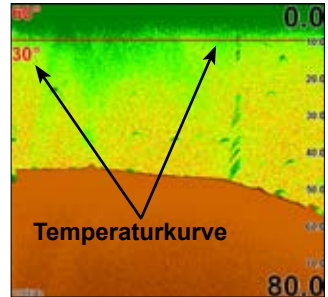


Temperaturkurve

Bei der digitalen Anzeige werden Temperaturänderungen mit einer roten Linie oben auf dem Bildschirm angezeigt.

So aktivieren/deaktivieren Sie die Amplitudenanzeige:

1. Wählen Sie auf der Sonarseite die Taste **MENU**. Das Menü "Sonar" wird geöffnet. Wählen Sie *Ansicht*. Das Untermenü "Ansicht" wird geöffnet.
2. Wählen Sie im Untermenü "Ansicht" die Option *Temperatur-Anzeige*, und drücken Sie **ENTER**, um diese Funktion zu aktivieren bzw. deaktivieren.

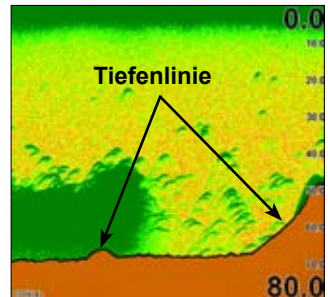


Tiefenlinie

Zeigt eine dunkle Linie über der Grundfläche, so dass sich der Grund leichter von Fisch, Pflanzen und anderen Objekten unterscheiden lässt.

So aktivieren/deaktivieren Sie die Amplitudenanzeige:

1. Wählen Sie auf der Sonarseite die Taste **MENU**. Das Menü "Sonar" wird geöffnet. Wählen Sie *Ansicht*. Das Untermenü "Ansicht" wird geöffnet.
2. Wählen Sie im Untermenü "Ansicht" die Option *Tiefenlinie*, und drücken Sie **ENTER**, um diese Funktion zu aktivieren bzw. deaktivieren.



Amplitudenanzeige

Zeigt Sonarergebnisse in Echtzeit.

So aktivieren/deaktivieren Sie die Amplitudenanzeige:

1. Wählen Sie auf der Sonarseite die Taste **MENU**. Das Menü "Sonar" wird geöffnet. Wählen Sie *Ansicht*. Das Untermenü "Ansicht" wird geöffnet.
2. Wählen Sie im Untermenü "Ansicht" die Option *Amplitudenanzeige*, und drücken Sie **ENTER**, um diese Funktion zu aktivieren bzw. deaktivieren.

