

Montageanweisung Nexus/Star log-/Temperaturgeber

INHALT:

1. Allgemeins
2. Teile-Liste
3. Plazierung des Schaufelrad-Gebers
4. Montage des Bordwanddurchlasses
5. Montage des Instruments/Kontakte
6. Eichung
7. Technische Daten
8. Garantie.

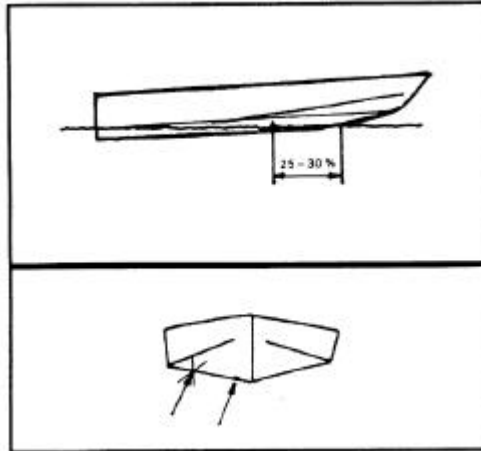
1. ALLGEMEINES

Der Log-/ Temperaturgeber ist ein Impellergeber, der durch den Rumpf angebracht wird und für Segel- und Motorboote geeignet ist.

2. TEILE-LISTE

- 1 Montageanweisung
- 1 Garantiekarte
- 1 Paddelgeber
- 1 Blindstopfen
- 1 Silikon Schmiermittel
- 4 O-Ringe
- 1 Bordwanddurchlaß mit Mutter
- 1 Sicherungsdraht
- 5 Extra Kabelhülsen (0,25 mm)
- 5 Extra Kabelhülsen (0,75 mm)

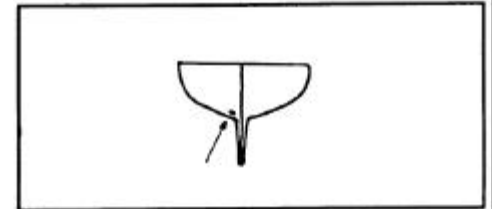
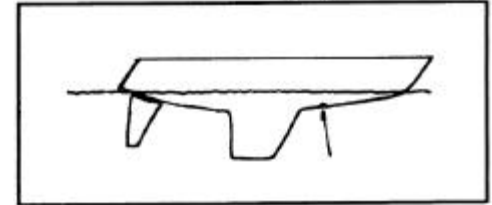
3. PLAZIERUNG DES SCHAUFELRADGEBERS



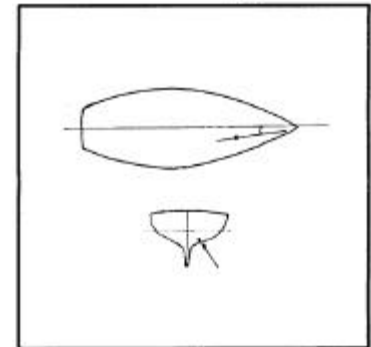
Im Allgemeinen sollte das schaufelrad so weit vorne wie möglich angebracht werden, 25-35% achtern an der Wasserlinie entlang dicht der Mittellinie.

Der Geber muß bei jeder Geschwindigkeit (auch Gleitfahrt) immer unter Wasser sein. Beachten Sie, daß sich die Wasserlinie bei schnellen Gleitbooten bei hoher Geschwindigkeit erheblich verringert.

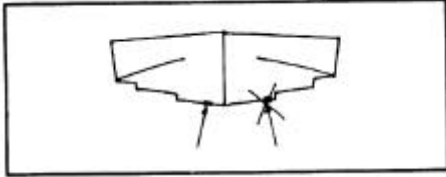
Beispiel:



Bei Segelbooten mit einem Flossenkiel muß der Geber mindestens 25 cm, aber nicht mehr als 75 cm, vor dem Kiel montiert werden und max. 10 cm von der Mittellinie



Bei Booten mit einem ausgesprochenen, V – Rumpf, wie z.B. Vollkielyachten, ist es vorteilhaft, den Geber so zu winkeln, daß er auf den Rumpfboden weist, statt direkt parallel zur Mittellinie. Dies trägt dazu bei, das Messen des vorbeigleitenden Wasserstroms von einem Schlag zum anderen auszugleichen.



Vermeiden Sie den Geber in der Nähe der Kimm oder Rumpfkanten anzubringen. Umgekehrte Wasserströme in diesen Bereichen können die Genauigkeit beim Messen beeinflussen.

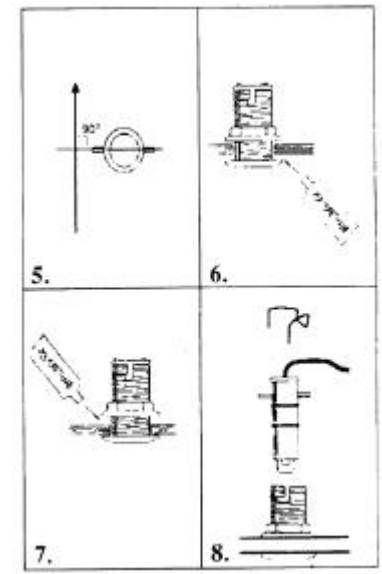
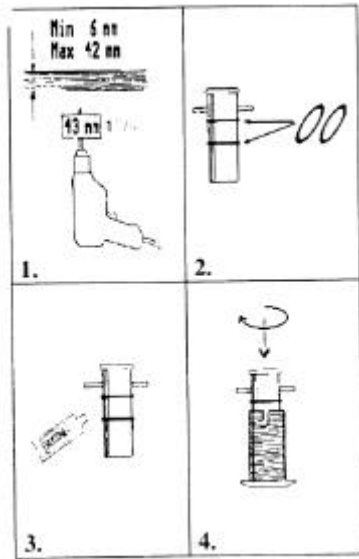
Wenn sie Fragen bezüglich der Montagestelle haben, lassen Sie sich von Ihrer Werft oder hrem Fachhändler beraten. Denken Sie darn, daß der Geber vom Bootsinnen aus erreichbar sein muß.

4. MONTAGE DES BORDWANDDURCHLASSES

1. Verwenden Sie einen Bohrer mit 43 mm (1 1/16) Durchmesser für die Bohrung durch den Rumpf (siehe Kap.3 - Plazierung).
2. Streifen Sie die zwei O-Ringe über den Blindstopfen.
3. Bestrichn Sie den Blindstopfen mit reichlich Silikon.
4. Stecken Sie den Blindstopfen in den Borddurchlaß. Drehen Sie ihn langsam etwas

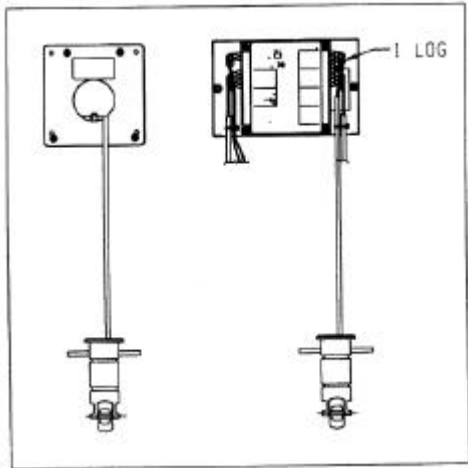
bis Sie Sicher sind, daß er fest im Borddurchlab sitzt.

5. Halten Sie den Hebel am Blindstopfen 90 Grad zur Mittschiffslinie.
6. Bestreichen Sie die Außenseite des Borddurchlasses mit Polyurethan-Dichtungsmittel und ziehen Sie mit der Hand innen die Mutter an.



5. MONTAGE DES INSTRUMENTS/ KONTAKTE

Der Log-/Temperaturgeber wird an den Nexus Server (Verteiler) oder direkt an das Nexus Log angeschlossen.



Das Geberkabel ist deutlich markiert mit Nr. 4. Die Farben entsprechen den Farben am entsprechenden Eingang an der Klemmleiste des Servers.

Wenn das 8 m lange Geberkabel gekürzt werden muß, verwenden Sie die extra mitgelieferten Kabelhülsen. Pressen Sie die Kabelhülsen an jeden Draht mit einer Flachzange an.

4. EICHUNG

Der Eichung wird an dem Multi-Control-Instrument oder am Log-Anzeigergerät vorgenommen (siehe Gebrauchsanweisung).

5. TECHNISCHE DATEN

Maße:	Borddurchlaß 42 x 86 mm (1 5/8 x 3 3/8) Bordwandstärke mind. 6 mm (3/8), max 42 mm (1 5/8)
Geberkabel:	8 m (26,2 ft)
Spannung:	12 V DC (10-16 V)
Stromverbrauch:	0,06 W
Genauigkeit:	+/- 1%
Meßbereich:	0,2 - 30 Knoten (abhängig vom Gebertyp, max. 90 Knoten)
Temperatur :	In Betrieb -10°C bis +70°C Lagerung -35°C bis +70°C

6. GARANTIE

Der Hersteller gewährt zwei Jahre nach Kaufdatum eine Garantie für Fabrikfehler und Material. Bei Reklamationen geben Sie bitte das beanstandete Gerät zusammen mit der Garantiekarte und Ihrem Einkaufsbeleg an Ihren Fachhändler, der für fachgerechten Service sorgen wird. Der Hersteller behält sich das recht vor, jederzeit technische Änderungen vorzunehmen.